



Rapport d'activité 2020

Après deux ans, où en
sommes-nous et où
allons-nous?



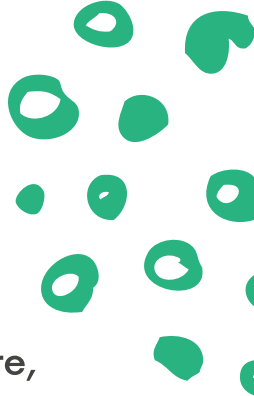
ATELIER D'INNOVATION SOCIALE
MAURIL-BÉLANGIER



Table des matières

| | |
|---|----|
| À propos de l'Atelier | 02 |
| Mission - vision - valeurs | 04 |
| Mot d'introduction | 05 |
| Qu'offrons-nous et pour qui? | 06 |
| Faits saillants 2018 - 2020 | 08 |
| Quelques exemples de projets | 10 |
| Fonds du Grand Mouvement | 14 |
| Bourses en innovation sociale | 15 |
| Production de contenu original | 16 |
| Priorités | 18 |
| 1. La collaboration: c'est dans notre nature! | 18 |
| 2. L'accompagnement de projets : c'est notre raison d'être | 20 |
| 3. Transformer les conditions d'existence des communautés et mettre en échec les structures de domination : nos partenaires | 23 |
| 4. Agir localement | 24 |
| Vers l'avenir | 26 |
| Pour conclure | 31 |
| Équipe | 32 |
| Conseil d'administration | 34 |
| Partenaires | 37 |
| Contactez-nous | 39 |

À propos de l'Atelier



Organisme à but non lucratif constitué de façon indépendante, « incubateur » inspiré des espaces de coworking, des laboratoires d'innovation et autres programmes visant à accélérer le démarrage d'entreprises sociales, l'**Atelier d'innovation sociale Mauril-Bélanger** est le troisième jalon d'un écosystème d'innovation sociale rêvé en 2015 à l'Université Saint-Paul par une rectrice pas comme les autres. Le premier morceau était en 2016 l'**École d'Innovation sociale Élisabeth-Bruyère**, première école d'innovation sociale fondée au Canada, qui forme des petites cohortes d'étudiant.e.s engagé.e.s au baccalauréat, à la maîtrise, au DESS et bientôt (2021) au doctorat.

La deuxième patte est le **Centre de recherche sur les inégalités et les transformations sociales** : avec 18 chercheurs et chercheuses, le CRITS vise à contribuer à l'approfondissement et au décloisonnement des connaissances, crée des espaces ouverts aux communautés et encourage la production et la diffusion de recherches engagées.

Deux ans après son ouverture, l'Atelier a réussi son pari d'être l'application pratique d'un écosystème dont la mission est de s'attaquer aux injustices, lutter contre les exclusions et réduire la pauvreté sous toutes ses formes.

Nous sommes un lieu dynamique où se rencontrent et s'inspirent les différents acteurs du milieu de l'innovation sociale : étudiant.e.s, chercheurs.euses, praticien.s.nes, entrepreneur.es, communauté. Nous avons une centaine de membres impliqué.es et certains se sont mis ensemble pour créer des projets, comme une premier **centre intergénérationnel** dans la région de l'Outaouais favorisant les liens entre les tous petits et les aînés, un **coopérative de santé solidaire et autogérée** et un **projet d'habitations partagées** qui propose un modèle alternatif de logement solidaire et abordable. Avec nos partenaires nous offrons à ces projets de la formation, de l'accompagnement et des occasions de visibilité et de financement.



C'est quoi des projets d'innovation sociale?

Ce n'est pas nécessairement nouveau : l'innovation sociale a une riche histoire dans des pratiques sociales d'auto-organisation, d'entraide et de créativité collective. Nous la définissons comme :

« des modèles d'organisation, de pratiques sociales et d'engagement citoyen permettant la lutte contre les inégalités sociales et les différentes formes d'oppression notamment par la réduction de la pauvreté. »

Cela inclut les entreprises sociales et collectives, mais également des initiatives et expérimentations collectives.

Un don initial de 2,5 millions de dollars

Le plus important don de l'histoire de l'Université Saint-Paul a permis la création de notre écosystème. Ce don provient des Soeurs de la Charité d'Ottawa, qui cherchent à transmettre le flambeau afin de poursuivre la mission de leur mère fondatrice Élisabeth Bruyère. Cette rencontre entre tradition et modernité, valeurs sociales de l'Église, milieux militants, et univers des startups est une preuve de plus que les innovations surgissent souvent aux frontières de mondes qui se croisent pour générer quelque chose d'inédit.

Mauril Bélanger 1955-2016

L'ouverture de l'Atelier se prépare alors que Mauril Bélanger, député libéral fédéral de la circonscription d'Ottawa-Vanier, livre combat contre la sclérose latérale amyotrophique (SLA). Les fondateurs et fondatrices proposent alors d'honorer un des plus ardents défenseurs de la francophonie ontarienne. Après une carrière remarquable et un rôle instrumental dans des dossiers capitaux pour la francophonie ontarienne, comme bataille pour éviter la fermeture de l'Hôpital Montfort, Mauril Bélanger s'éteint le 16 août 2016.

Mission, Vision et Valeurs



Mission

L'Atelier est un espace inclusif de collaboration, de formation, de partage de savoirs et de soutien aux innovations sociales.

À travers une offre de services d'accompagnement de projets, des événements et un espace de cotravail et d'espace d'événements, l'Atelier vise à :

- Accueillir, accompagner et soutenir les projets d'innovation sociale qui répondent aux besoins de leur communautés;
- Promouvoir des initiatives qui visent à contrer les inégalités et la pauvreté de manière efficient et durable tout en appuyant les initiatives visant les francophones, les nouveaux arrivants et les Autochtones;
- Faire converger les initiatives d'innovation avec les projets de recherche tout en facilitant l'échange et la diffusion de pratiques et de savoirs.

Vision

Catalyseur d'innovation et de transformation sociale

Valeurs

Engagement - Solidarité - Justice sociale

Mot d'introduction

Alors qu'une deuxième vague de la pandémie de la COVID-19 met nos nerfs collectifs à vifs, qu'on se crispe toutes et tous face aux prochains mois qui sans aucun doute vont encore exacerber les inégalités existantes et mettre les solidarités à l'épreuve, c'est un drôle de moment pour célébrer nos réalisations depuis notre ouverture et rêver à ce que nous voulons accomplir pour les prochaines années.

Mais c'est aussi une période où notre mission d'accompagner des projets qui « inventent d'autres façons de produire, de consommer, d'habiter, de se relier aux autres et au monde » dans une perspective d'« innovation sociale émancipatrice [qui] vise des changements systémiques et institutionnels, cible les causes profondes des enjeux, et identifie les droits et responsabilités collectives comme les instruments d'une égalité sociale élargie, » comme l'écrivent si justement nos amis de l'École d'Innovation sociale Élisabeth Bruyère dans leur livre *Manuel pour changer le monde*, nous semble plus pertinente que jamais.

Nous sommes heureuses des avancées, de la croissance de notre organisme, de l'engagement grandissant des membres et des sympathisants et des nouvelles collaborations et partenariats dont on compte voir le fruit dans les années à venir. Tout ce parcours réalisé en si peu de temps n'aurait pu être possible sans le soutien de nos partenaires, de nos membres, du conseil d'administration, de l'équipe de travail et des bénévoles. Un grand merci à toutes et à tous pour votre appui. Nous sommes enthousiasmées par ce que nous pouvons accomplir ensemble.

Dans ces temps un peu fous, c'est profondément motivant de travailler avec des rêveuses et rêveurs qui ont l'optimisme radical de penser au « nous » et développer de nouveaux modes de fonctionnement plus justes, égalitaires et collectifs.

L'équipe et le CA de l'Atelier



Qu'offrons-nous et pour qui?

Espace et communauté

Nous sommes un espace de 5 500 pieds carrés de cotravail, de location de salles de réunions et d'événements pouvant accueillir près de 100 personnes en temps normal, et entre 20 et 25 personnes en respectant les règles de distanciation physique. Nous louons l'équivalent de 1 600 pieds carrés d'espaces

de bureau fermés à des membres corporatifs tels que le **Conseil de la Coopération de l'Ontario**, le **Réseau canadien de développement économique communautaire Common Approach**, et **MécènESS**, qui partagent nos idéaux de justice sociale.



Accompagnement, formation et mise en réseau

Nous offrons une diversité d'activités pour soutenir l'émergence et le démarrage d'innovations sociales: laboratoires d'idées, séries d'ateliers, services de mentorat et d'accompagnement, sessions personnalisées avec panels d'experts, activités sociales et culturelles: réseautage, soirées-discussions, conférences, visites d'organisations sociales de la région, etc.

Nous pouvons compter sur l'apport et l'expertise de plus d'une centaine de membres individuels engagés, dont des organismes à but non lucratifs, associations, des travailleur.euses autonomes, ainsi que les étudiant.e.s et diplômé.e.s de l'École d'innovation sociale et les chercheuses et chercheurs du CRITS. L'Atelier et ses partenaires possèdent une solide expertise en gestion de projet, finances,

communication, animation, engagement communautaire et incubation. Cette expertise a été reconnue et soutenue par la **Fondation Trillium**, qui a financé un programme d'incubation à l'Atelier en 2019, par **Desjardins**, partenaire financier majeur de l'Atelier, et par l'**Assemblée de la Francophonie de l'Ontario**, qui finance le projet « Effet multiplicateur » en 2019 - 21.

Nous accompagnons des projets répondant aux besoins des communautés et cherchant à contrer les inégalités, en visant les francophones, les nouveaux arrivants et les Autochtones. Ces projets répondent à des enjeux comme la pauvreté, l'isolement, le manque de liens intergénérationnels, l'abordabilité du logement et l'accès aux soins de santé.

Faits saillants

Membres

67



2017 - 2018

107



2018 - 2019

156



2019 - 2020

39

Partenaires

6 partenaires fondateurs

4 partenaires locataires

31 partenaires
collaborateurs

Accompagnement de projets

39

projets
accompagnés
en 2020

9 projets hébergés

20 projets accompagnés en cliniques

10 projets accompagnés par nos partenaires
et les professeurs de l'École d'innovation sociale

180 heures d'accompagnement en 2020



Employé.es

2018 : 2

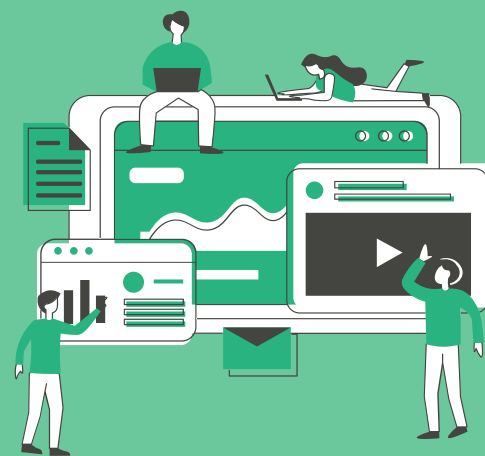
1 temps plein + 1 temps partiel

2019 : 3

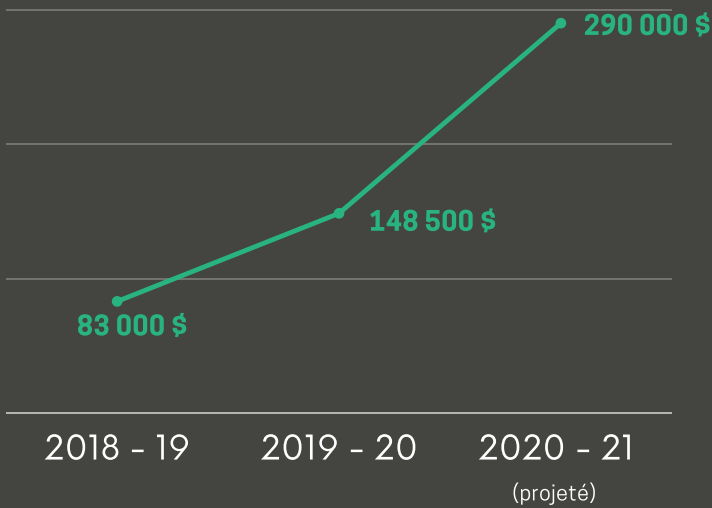
1 temps plein + 2 temps partiel

2020 : 5

2 temps plein + 3 temps partiel



Revenus



8 demandes

de subventions déposées en 2020, totalisant plus de

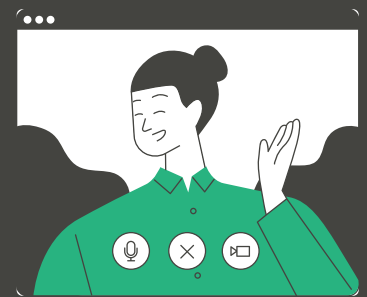
500 000\$

2 bourses de 10 000\$

octroyées en 2020 pour aider les étudiant.es de l'École d'innovation sociale à développer leurs projets

89 événements

2018 : 11 | 2019 : 36 | 2020 : 42



Présence en ligne

8299

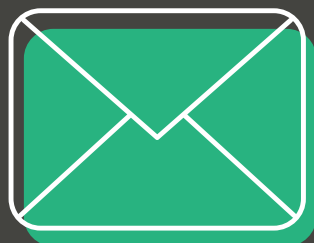
Visites du site
web 2019 - 2020



Facebook



3 X plus
d'abonnées



2500

abonnés à
notre
infolettre

485

Abonnées
en 2019



1 400

Abonnées
en 2020

93 500 personnes ont vu nos événements

2 900 personnes ont répondu à nos événements

Quelques exemples de projets





« Les services de l'Atelier permettent à la fois de clarifier et d'organiser les idées innovantes dans une dynamique collective efficace permettant d'atteindre rapidement des impacts socio-communautaires structurels et constructifs. L'Atelier est un carrefour de réseautage permettant la rencontre entre différents projets d'innovation sociale. »

Centre Social Solidaire

Un projet de Eve-Lyne Clusiaux, Alex Magdzinski, Melanie Chagnon

Ce projet est en développement en collaboration avec l'Association Québécoise des Infirmiers et Infirmières (AQII) et Humanov.is. Il est ancré dans la réflexion d'un système qui permet aux personnes âgées de maintenir leur autonomie plus longtemps en offrant des services de soins solidaires selon une perspective infirmière qui prend en compte les marqueurs culturels et communautaires de la personne-famille. L'espace décisionnel s'organise suivant les principes de la sociocratie et assurant un espace décisionnel participatif et intergénérationnel.

Bien que les services et les conditions de vie des aîné.es soit activement critiqués depuis de nombreuses années, la pandémie à coronavirus que nous traversons a cruellement mis en exergue les lacunes et les manquements du système. Il est urgent de proposer des modèles de gestion innovants, efficaces et permettant de consolider la résilience de nos communautés. Par le Centre Social Solidaire (CSS), nous proposons un projet pilote démontrant qu'il est possible de faire mieux à moindre coût et avec un meilleur rendement (diminuer les hospitalisations, les complications, l'isolement etc.).



« Pour moi l'atelier représente: L'espoir d'agir ensemble. »

- Rosa Marta Vasquez

Centre Intergénérationnel

Un projet de Rosa Marta Vazquez, Alejandra Mimiaga, Amaranta Quintana et Mélanie Leduc

Nous sommes 4 femmes de tout âge qui rêvent d'une société où les activités entre générations deviennent quotidiennes. Avec notre projet de centre intergénérationnel nous voulons offrir aux résidents de Gatineau un espace de rassemblement guidé par le vivre ensemble afin de bâtir des communautés où l'interaction humaine prime, favorisant le partage du savoir-faire, la reconnaissance des expériences et l'utilité sociale.

Il s'agira d'un premier centre intergénérationnel dans la région de l'Outaouais favorisant les liens entre les tous petits et les aînés. Nous avons commencé un projet-pilote appelé Sagesses Nomades qui offre des rencontres animées entre les services de garde pour les tous petits et les centres de jour pour personnes âgées.



« L'Atelier me permet de concrétiser la théorie apprise en salle de classe. C'est un espace de co-création idéal pour du réseautage, du partage de connaissance et pour s'outiller davantage. »

- Megan Sicard

Habitations partagées Mirela

Un projet de Mireille Leroux, Megan Sicard et Pascale Thériault

Habitations partagées Mirela est un modèle alternatif de logement solidaire et abordable, qui jumelle deux ou plus personnes ayant des affinités et des besoins complémentaires – l'une pouvant bénéficier d'une présence et d'un soutien, et l'autre d'un logement abordable.

C'est un modèle qui s'enracine dans des valeurs de partage, d'entraide et de bienveillance. Le projet vise à combler un besoin en logement abordable,

à diminuer l'isolement social et à créer des liens solidaires entre les membres d'une même communauté pour s'épanouir et mieux vivre ensemble.

Le projet offre un service de jumelage et d'accompagnement et organise des ateliers pour outiller et soutenir les participants dans leur cheminement. Le projet est ouvert à toutes personnes francophones/francophiles de la région d'Ottawa et environs.

Fonds du Grand Mouvement

En 2020, l'Atelier a eu l'immense honneur d'être sélectionné par Desjardins comme l'un des 9 projets coup de coeur du Fonds du Grand Mouvement, qui investira 150 millions de dollars jusqu'en 2024 dans des projets qui partagent les priorités des milieux, notamment la jeunesse, le développement durable et l'entrepreneuriat.

Au moment d'écrire ces lignes, nous sommes un des trois finalistes dans la catégorie entrepreneuriat et courront la chance de remporter 100 000\$. La campagne de promotion majeure autour du concours nous a donné accès à une visibilité sans précédent.



Credit Photo : Desjardins



Credit Photo : Desjardins

« Ces projets visent à contrer l'isolement social. On pourrait penser que ce problème n'a rien à voir avec l'économie, mais au contraire : tant que nos besoins de base ne sont pas comblés, notre capacité à participer à la vie économique ne peut pas suivre »

- Chantal Beauvais, rectrice de l'Université Saint-Paul

Bourses en innovation sociale

En 2020, l'Atelier est fier de relancer ce concours annuel avec lequel, grâce au soutien financier du Mouvement Desjardins et de l'Université Saint-Paul, deux bourses de 10 000\$ sont attribuées aux étudiant.es inscrit.es dans un des programmes de l'École d'innovation sociale pour appuyer leurs projets d'innovation sociale.

Après avoir reçu 16 applications courtes au 31 octobre, le comité d'évaluation composé de représentant.es de l'Atelier, de l'École d'Innovation Sociale, du Mouvement Desjardins et de l'Université Saint-Paul sélectionnera un maximum de 5 projets qui seront accompagnés par des professeur.es de l'École d'Innovation sociale pour rédiger des demandes complètes au cours du mois de novembre. Les deux projets gagnants seront annoncés en décembre.

10 000\$
BOURSES
DESJARDINS
EN INNOVATION SOCIALE

DÉMARREZ VOTRE PROJET

Vous souhaitez entreprendre un projet d'innovation sociale ?

L'Atelier, Desjardins et l'Université Saint-Paul financent deux projets par année.

DATE LIMITE: 31 OCTOBRE 2020

Plus d'information au: <http://innovationsocialeusp.ca/boursesdesjardins2020>

ATELIER D'INNOVATION SOCIALE MAURIL-BÉLANGER | UNIVERSITÉ SAINT-PAUL UNIVERSITY | Desjardins

Production de contenu original



Livre: Manuel pour changer le Monde

Les profits sont dirigés vers un budget participatif géré par et pour les membres de l'Atelier

Lancement: janvier 2020

Copies vendues: 1 400

« On donne la charité, mais on exige la justice sociale. »



Balado: Manuel pour changer le monde / Roadmaps for changing the world

Saisons en FR: 2
9 épisodes

Saisons en ENG: 1
5 épisodes

2^e COLLOQUE ANNUEL



Bâtir l'Après pour affronter la crise climatique entre transition, résilience et résistances

12, 13 et 14 novembre 2020
événement entièrement virtuel



**CENTRE DE RECHERCHE SUR
LES INNOVATIONS ET LES
TRANSFORMATIONS SOCIALES**

Priorités

1. La collaboration : c'est dans notre nature!

Notre première priorité est de continuellement améliorer la coordination des actions de notre écosystème École-CRITS-Atelier afin de former un tout cohérent générateur d'opportunités pour les étudiant.e.s, professeur.e.s, praticien.n.e.s.

Nos premiers partenaires sont évidemment nos membres corporatifs: **Conseil de la Coopération de l'Ontario**, (CCO) le **Réseau canadien de développement économique communautaire**, **Common Approach**, et **MécènESS**.

Nous tenons à souligner la contribution de **Synapcity**, une OBNL attachée au Conseil de Planification sociale d'Ottawa et dédiée à l'éducation et à la participation civique au niveau municipal. Synapcity a contribué à notre écosystème depuis sa fondation en 2018 en tenant des laboratoires d'engagement civique et un cours de niveau universitaire sur la gouvernance locale théorique et appliquée.

Nous remercions **Laurel Mackenzie** et **Stephane Pressault** pour leur précieux apport!

Nous nous coordonnons aussi avec nos partenaires de la région de l'Outaouais en innovation sociale : **Impact Hub Ottawa**, **Centre for Social Enterprise Development** (CSED), la **Coopérative de développement régional** (CDR) Outaouais-Laurentides, **LABoite** au Cégep de l'Outaouais.

Cette collaboration prend la forme de concertations informelles, diffusion d'information, mais également de demandes de financement et projets communs, comme les **Brown Bag Lunches** bilingues de **Impact Hub Ottawa** cet automne, financés par l'**ACFO Ottawa** et co-organisés avec l'Atelier et **MécènESS**. Nous participons également avec le **CCO** à un projet de mobilisation de la communauté francophone ontarienne à l'action pour le climat, et à la création d'un écosystème d'affaires francophone et bilingue et d'un incubateur d'entreprises à Toronto.

Cette année, nous espérons renforcer nos liens avec le **Centre d'Innovation des Premiers Peuples** ainsi qu'élargir la concertation dans la région avec le **Pôle en enseignement supérieur de l'Outaouais, Recherche & Innovation Boréal** (RIB), **La Factory Desjardins** au Collège de La Cité, le **Startup Garage** de l'Université d'Ottawa, le **Centre Carleton pour l'innovation communautaire** (3Ci), DARE (Discovery, Applied Research, and Entrepreneurship) au Collège Algonquin et **Incubator 13**.

Plus loin, nous avons conclu de nouvelles ententes de collaboration avec **Humanov.is**, un acteur clé du milieu de l'innovation sociale au Québec et partenaire majeur du Ministère de l'Économie et de l'Innovation; **Percolab**, fondé à Montréal il y a plus de 10 ans et maintenant un réseau international d'entreprises en cocréation, innovation et changements systémiques; la ville d'**Hawkesbury** dans l'est de l'Ontario, dont nous accompagnons un processus de laboratoire vivant qui mènera à la mise en place d'une Maison de l'Innovation.

À l'échelle nationale, nous sommes devenus le seul espace francophone dans la communauté pancanadienne du **Passeport d'innovation sociale**, qui comprend 7 autres espaces de cotravail à travers le pays, de Victoria à Ottawa. Nous avons également rejoint le **groupe pan-canadien pour une relance juste**, qui comprends des centaines d'organisations à travers le pays s'étant engagés à militer pour et à respecter six principes pour une relance juste.

2. L'accompagnement de projets : c'est notre raison d'être

Notre grande priorité stratégique pour les prochaines années est de solidifier notre programme d'accompagnement afin d'élargir et d'approfondir notre impact et celui de nos projets. Cela prendra la forme d'un parcours d'incubation, d'accélération et coaching mieux établi et adapté aux impératifs d'être en ligne.

Ce que nous proposons

Outiller l'innovation sociale pour changer le monde

D'octobre à décembre 2020, 10 webinaires interactifs s'appuyant sur les principes de solidarité, de justice et de collaboration pour inspirer et outiller les praticien.ne.s, leaders communautaires et activistes dans la relance de leurs activités grâce au développement de compétences en innovation sociale.

Exemples: 12 étapes pour développer votre entreprise d'économie sociale et solidaire; 23 stratégies pour mobiliser des fonds; Le design thinking et le canevas d'affaires d'une entreprise collective. Nous avons déjà eu plus de 300 inscrit.es à nos 3 premiers événements. Ces webinaires sont financés grâce au programme **Effet Multiplicateur** de l'**AFO**. Nous souhaitons que cette programmation devienne récurrente.

*** Outiller**
L'INNOVATION SOCIALE

OFFERT PAR
ATELIER D'INNOVATION SOCIALE
MAURIL BELANGER
mécènESS

AVEC LA COLLABORATION DE
acfo HUB Ottawa
cnpf INNOVATION SOCIALE CANADA

OCTOBRE À DÉCEMBRE 2020 | SÉRIE :
Outiller l'innovation sociale pour changer le monde

10 rencontres en ligne pour inspirer et outiller les praticien.nes, leaders communautaires et activistes dans la relance de leurs activités

Détails: facebook.com/atelier.inno/events/

Cliniques d'innovation sociale

Un accompagnement gratuit et personnalisé pour des porteurs de projet à fort impact social, environnemental ou culturel. Avec l'appui de **MécènESS** et du programme **Effet Multiplicateur** de l'**AFO**, nous offrons cinq consultations personnalisées d'une heure, deux fois par mois. Ces cliniques que nous offrons depuis le printemps 2020 sont systématiquement pleines. Nous souhaitons augmenter cette offre et la pérenniser.

Augmenter l'accessibilité du savoir et des formations en ligne

Grâce à au **Fonds d'aide et de relance pour entreprises et organismes francophones du sud de l'Ontario** (FAEOSO) et au **Fonds d'urgence pour l'appui communautaire**, nous avons pu cet automne offrir des formations à notre équipe, à nos projets et à nos membres sur les communications stratégiques, l'utilisation de la publicité sur les médias sociaux, optimiser l'utilisation de Zoom, et une série de quatre ateliers en ligne intitulée "Ensemble malgré l'écran : démystifier le mode virtuel pour l'action collective." Cette dernière a été complète si rapidement que nous allons offrir de nouvelles dates en décembre.

Nous souhaitons au cours des prochains mois continuer de développer notre offre et nos actions au niveau de l'accessibilité avec le Groupe de pratique en facilitation et animation de groupes qui s'est formé autour de membres de notre écosystème au début de la pandémie, l'Institut National pour l'Équité, l'Égalité et l'Inclusion et la compagnie de création multidisciplinaire engagée Un et un font Mille.



ENSEMBLE MALGRÉ L'ÉCRAN

DÉMYSTIFIER LE MODE VIRTUEL POUR L'ACTION COLLECTIVE

27 OCT - 24 NOV

Réalisé grâce à l'appui de

Crisis Response Canada Canada

animationvirtuelle

ATELIER D'INNOVATION SOCIALE MAURIL-BÉLANGER

Où nous voulons aller

Une première cohorte de cinq projets incubés a eu lieu en 2018-19 dans le cadre d'un financement de la **Fondation Trillium**. Depuis, une vingtaine de projets dont la sélection et l'accompagnement se sont faits de manière organique ont bénéficié de notre appui. Nous souhaitons systématiser et renforcer notre programme d'accompagnement. Nous tenons à ce que cette démarche se fasse en consultation avec la communauté et dans la continuité de notre mission de combattre les inégalités systémiques.

Nous souhaitons, à l'aide de financements déposés cet automne, pouvoir élaborer rapidement un plan de travail avec actions à réaliser au courant de l'année 2021:

- Réflexion sur l'écosystème et les acteurs à approcher;
- Réflexion sur le positionnement dans cet écosystème et sa validation;
- Réflexion sur les différents modèles de programmes d'incubation et leurs implications;
- Consultations des acteurs;
- Création de filières de spécialisation (ex: liens intergénérationnel, logement, accessibilité, nouveaux arrivants, etc.);
- Stratégie de mesure d'impact.

En parallèle de ce modèle amélioré de services d'accompagnement, nous rêvons d'augmenter notre espace locatif pour des bureaux et espaces de cotravail à prix abordable pour des projets d'innovation sociale et de mettre sur pied un fonds d'investissement à impact social.



3. Transformer les conditions d'existence des communautés et mettre en échec les structures de domination: nos partenaires

Francophonie et nouveaux arrivants

Nous sommes des partenaires actifs de l'**Assemblée de la francophonie de l'Ontario** (AFO), l'**Association des communautés francophones d'Ottawa**, ainsi que de l'**Alliance des femmes de la francophonie canadienne**. Cette année grâce au leadership d'Éthel Côté, tisserande en francophonie, l'Atelier a rejoint un groupe de travail francophone au sein d'**Innovation Sociale Canada**, où nous nous pouvons échanger avec **Pluri-elles**, **Commission nationale des parents francophones**, la **Fédération des aînées et aînés francophones du Canada**, l'**ACFO-SDG - l'Association canadienne-française de l'Ontario — Stormont, Dundas et Glengarry**. Ces organisations se sont d'ailleurs associées à la diffusion de notre série Outiller l'innovation sociale et nous voyons déjà les retombées, avec de nouvelles participantes de la francophonie, incluant de l'Ontario Terre-Neuve, du Nouveau Brunswick et du Manitoba.

Nous appuyons l'ACFO SDG dans un projet d'accompagnement aux immigrant.e.s et d'aiguillage en entrepreneuriat ou en employabilité et continuons à travailler avec nos partenaires pour répondre aux besoins des nouveaux arrivants, et en particulier des nouveaux arrivants francophones : le **Portail d'intégration Franco-Immigrant**, le **Réseau de soutien à l'immigration francophone de l'Est de l'Ontario**, le **bureau des étudiants internationaux USP** et l'**Association des étudiants de l'Université Saint-Paul**.

Autochtones

L'École d'innovation sociale prépare une nouvelle édition du **cours sur la gouvernance autochtone au féminin** qui avait été organisé en 2018 avec **Femmes autochtones du Québec** (FAQ), à laquelle l'Atelier sera à nouveau un partenaire actif. Nous allons chercher à approfondir notre participation au programme de visite des campus universitaires de l'organisation **Indspire**, qui investit dans l'éducation des Premières Nations, des Inuits et des Métis. Enfin, nous explorons des collaborations avec le **Centre de Logement Tewegan pour les jeunes Autochtones** qui se trouve dans notre quartier.


Jeunesse

Nous avons mis sur pied un projet de Laboratoire de la Relance, une initiative sur un an pour placer la jeunesse, qui sera la plus touchée par les impacts de la COVID, et la justice climatique au centre de la reprise économique. Nos partenaires pour ce projet sont **Youth Climate Lab**, le **Centre Parlementaire** et **Platform**. Nous allons continuer à travailler avec notre partenaire **Fusion Jeunesse**, en particulier au sein de leur programme en leadership et entrepreneuriat, participer de nouveau cette année à l'initiative **Youth Futures** et explorons des collaborations avec **Youth Action Now** et **Youth Ottawa**. Nous comptons soumettre des projets aux programmes **passepART** (programme de microfinancement pancanadien pour un accès direct aux arts, à la culture et au patrimoine dans nos écoles) et **Vice-Versa**, un fonds d'appui à l'École communautaire citoyenne.

4. Agir localement

En 2020, nous nous sommes donnés comme objectif d'ancrer notre travail de manière plus significative dans la communauté locale. Nous souhaitons que la recherche, les études de cas et les projets de notre écosystème agissent en solidarité avec le contexte local et soient bénéfiques et responsables envers la communauté. Nous avons engagé une nouvelle Responsable du développement communautaire qui a rencontré des leaders communautaires, éducatifs et économiques du Vieil Ottawa-Est. Ensemble, ils ont proposé un projet d'idéation collective visant à cocréer des projets bilingues par et pour le quartier. Ce projet a été financé par le programme de micro-subvention **Ottawa bilingue** de l'**ACFO Ottawa** et réunit neuf partenaires locaux dont Le **Mainstreeter** (journal local), **Immaculata High School**, l'**École secondaire Franco-Cité**, le **Jardin d'enfants au parc Robert F. Leggett**, **Ecology Ottawa**, le **Marché fermier** et l'**Association des résidents**.





« Les innovations sociales surgissent souvent dans un contexte de crise, où l'ordre établi ne parvient plus à répondre aux attentes en matière d'emploi, d'inclusion et de qualité de vie. Les solutions existantes font défaut, le fonctionnement des institutions ne correspond plus à la réalité, le système craque et de nouvelles aspirations émergent. »
Manuel pour changer le monde



Vers l'avenir



Notre espace

Au début de 2020, l'Atelier s'apprêtait à accroître ses activités génératrices de revenu par la location de salles et d'espace événementiel. Nous avons fermé notre espace de cotravail, salles de réunion et d'événements en mars 2020 afin de participer aux efforts collectifs pour freiner la propagation du coronavirus, et avons suspendu la facturation à nos membres à partir du 1er avril 2020.

Cela a entraîné une perte de revenus importante, que nous avons en partie absorbée grâce aux fonds d'urgence du gouvernement fédéral (subvention salariale et prêt aux petites entreprises).

Un sondage fait auprès de nos membres et de la communauté cet été nous indiquait qu'une majorité souhaitait avoir accès à un espace adapté aux exigences sanitaires cet automne. Grâce à au **Fonds d'aide et de relance pour entreprises et organismes francophones du sud de l'Ontario** (FAREOSO) et au **Fonds d'urgence pour l'appui communautaire**, nous avons pu faire les modifications à notre système de réservation et à notre espace physique pour passer d'un espace de cotravail autogéré où les gens circulaient librement à un espace dont l'accès est encadré pour la sécurité de toutes et de tous.



En collaboration avec le Conseil de la Coopération de l'Ontario, nous avons fait une étude comparative du secteur du cotravail et des espaces d'innovations entrepreneuriales dans la région d'Ottawa et des environs, et adopté une nouvelle grille tarifaire.

Nous avons réouvert notre espace le 8 septembre 2020 à nos membres étudiant.es et professeur.es, afin de roder nos nouveaux systèmes et pouvoir ouvrir au grand public en temps opportun. Notre espace est fermé à nouveau durant la deuxième vague de la COVID-19 à Ottawa, mais nous serons prêt.es à vous accueillir de façon sécuritaire dès que les directives de santé publiques le permettront.

Nous vous invitons à renouveler votre membership et à passer le mot, il est possible de louer de l'espace d'événement ou de bureau à prix abordable à l'Atelier!

Être utiles

Nous nous joignons à un nombre grandissant de voix qui identifient un réel danger que les besoins des personnes les plus affectées par la crise sanitaire ne soient pas priorisés dans les décisions sur la reprise. Les statistiques le prouvent: les femmes, les aînés, les personnes racisées, les nouveaux arrivants et les Autochtones sont les plus affectés par la crise. La précarité des emplois, la surcharge de travail et l'isolement de ces groupes ont été démultipliés. Ces obstacles vont continuer de constituer autant de boulets au sein d'une éventuelle reprise.

Grâce au Fonds d'urgence pour l'appui communautaire, nous offrirons des **abonnements gratuits à 30 organisations** communautaires, citoyennes et militantes qui rejoignent des personnes précaires et/ou fragilisées par la crise et qui auront besoin d'avoir accès à un espace de travail et de socialisation comme le nôtre.



Possibilité d'expansion

Le loyer mensuel des bureaux fermés de nos membres corporatifs est demeuré notre principale source de revenu durant la pandémie, mais elle devient précaire alors qu'ils sont eux-mêmes fragilisés. Au même moment, l'université Saint-Paul nous offre une possibilité d'expansion qui pourrait contribuer à notre stabilité financière et à celle d'autres organismes affectés par la crise.

À l'aide de demandes de subventions dont l'approbation est en cours, nous souhaitons faire les études de marché nécessaires afin de déterminer quel type d'espace locatif répondrait mieux à la demande dans les circonstances actuelles et ainsi pouvoir faire des propositions concrètes à l'université pour agrandir notre espace.

Nous privilégions les entreprises sociales et, lorsque possible, locales, à propriété ou qui profitent aux minorités francophones, femmes, jeunes, autochtones, nouveaux arrivants, et qui ont des politiques environnementales robustes.





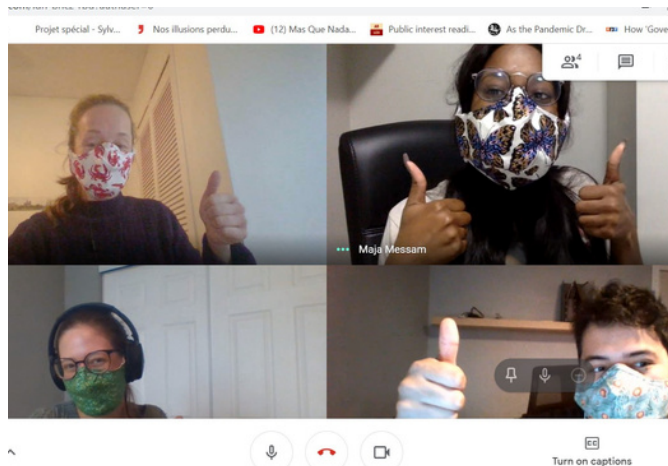
Partitions

uOttawa Richard L'Abbé Makerspace, local, géré et administré par les étudiants.



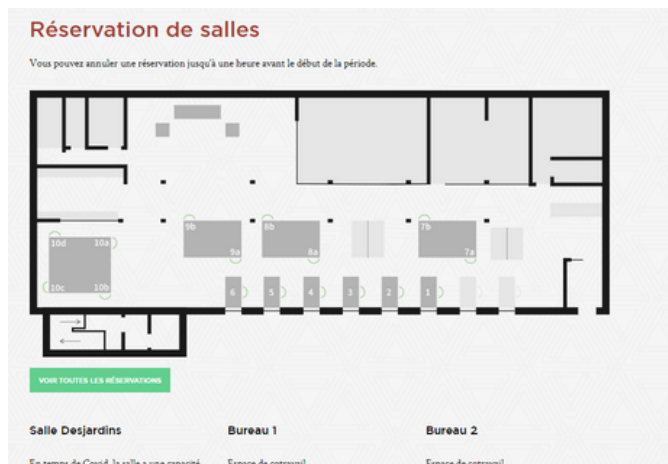
Matériel désinfectant et nettoyant

NU Grocery Store, local, premier magasin zéro déchet d'Ottawa; **Top Shelf Distillers**, local, politique robuste de réduction d'impact environnemental.



Masques

ÉcoÉquitable, local, organisme charitable d'insertion des femmes immigrantes par la couture.



Changements au système de réservation

Molotov, coopérative de communication à but non lucratif.

Nos services

Nous avons déjà commencé à modifier notre programmation en innovation sociale, que ce soit l'accompagnement (sessions d'idéation, développement de projet, plan d'affaires, etc.) ou les activités (réseautage, conférences, visites) afin de proposer des événements en ligne. Combinés, nos événements en ligne ont atteint des dizaines de milliers de personnes dans les derniers mois, et nous avons doublé notre portée sur les médias sociaux.

Nous avons commencé à expérimenter avec partie de notre programmation qui serait payante. Nous adoptons le principe de prix différenciés selon les revenus (professionnels, OBNL et travailleuses autonomes, étudiant.es), tout en refusant que quiconque ne puisse assister à nos activités pour des questions d'argent.



Notre vie associative

Deux ans après son ouverture, notre Atelier a des racines solides qui lui permettent de chercher à se développer et à rejoindre les gens plus largement. Ses membres ont également envie d'une vie associative (physique ou virtuelle) dynamique, et de pouvoir participer aux orientations et développer directement des projets.

En cours d'été, un comité de réflexion s'est formé pour réfléchir à la manière de répondre à ces besoins. Nous proposons cette année d'expérimenter un mode de **gestion participative horizontale** inspirée de la sociocratie et adaptée à nos besoins. Nous mettrons également en place un **budget participatif**. Ce processus débute lors de notre Assemblée Générale Annuelle le 5 novembre 2020, avec un temps consacré à réfléchir aux moyens de financer la réalisation de projet en lien avec les priorités établies par chacun des « cercles » thématiques.

Pour conclure

Nous n'avons pas de boule de cristal, mais il nous semble évident que les besoins de projets innovants pour répondre aux enjeux de société (isolement social, pauvreté, liens inter-générationnels, changements climatiques, etc.) ne vont pas décroître alors que les crises se multiplient.

Dans ce contexte explosif, nous sommes plus convaincus que jamais de notre mission d'accompagner et de mettre de l'avant des projets et des gens qui inventent d'autres façons de produire, de consommer, d'habiter, de se relier aux autres et au monde. Il nous revient à toutes et tous de les multiplier, de les fédérer et de les faire durer.



Équipe

Un merci tout spécial à

Nadia Boutkhil

(Contractuelle - jusqu'en juillet 2020)



Fernanda Gutierrez

(Directrice générale - jusqu'en février 2020)



Mélissa Sinfield

(Agente de communication - jusqu'en mars 2020)



Élisabeth Bruins

Responsable du développement communautaire et jeunesse

Élisabeth a récemment terminé son baccalauréat en développement international à l'Université de Waterloo où elle a écrit une thèse de spécialisation sur l'éthique du développement international et sur le potentiel des mouvements militants et de la préfiguration comme alternatives au développement international traditionnel. À l'Université de Waterloo, elle a travaillé comme assistante de recherche ainsi que comme agente de développement jeunesse avec comme mandat de favoriser l'engagement social des étudiant.e.s de première année, d'université. Élisabeth a également plus de cinq ans d'expérience comme activiste dans le mouvement de la justice environnementale.



Maja Messam

Agente d'accueil

Maja est présentement étudiante à l'Université d'Ottawa dans le programme baccalauréat en Communications et en raison de la nature unique de son programme elle est capable de synthétiser des compétences créatives et communicationnelles dans un cadre commercial et social. Maja possède beaucoup d'expérience organisationnelle avec la justice sociale, les mouvements sociaux et les jeunes comme directrice de communication et coordonnatrice de programme.



Carlos Mondragon

Agent de communications
Étudiant en Innovation Sociale (Bac)
Administrateur stagiaire (2019-2020)

Carlos est présentement étudiant de l'École d'innovation sociale Élisabeth-Bruyère et il s'est rapidement intégré dans la vie organisationnelle de l'Atelier. Il a 10 ans d'expérience d'implication dans les OBNL et le milieu coopératif, dont coordinateur des jeunes chez LOVE: Vivre Sans Violence. Passionné par le storytelling, ses études cinéma, médias, leadership, psychologie et marketing lui permettent de voir l'importance de faire connaître les projets d'innovation sociale à la communauté.



Francesca Payette

Agente de communications

Francesca est une graphiste basée à Ottawa avec un diplôme du Collège avancé de l'Ontario, elle a près de 4 ans d'expérience dans le domaine avec une vaste expérience en arts créatifs. Prête à s'attaquer à n'importe quel projet, son approche unique et son énergie contagieuse font de Francesca un ajout dynamique à l'équipe. Francesca a aidé à créer des identités de marque, des sites Web et du matériel promotionnel pour des entreprises mondiales, ainsi que des illustrations, des campagnes publicitaires et des produits numériques uniques.



Alice Trudelle

Directrice Générale

Alice est une connectrice, qui aime plus que tout faire des liens entre les gens des nombreux réseaux où elle est active. Formée en histoire, journalisme et philanthropie, elle a travaillé en politique à Ottawa et à Québec, relations internationales pour le Centre d'Études et de Recherches Internationale de l'Université de Montréal et pour le gouvernement du Québec, en philanthropie pour La Maison d'Haïti et comme rédactrice en chef adjointe du *Warsaw Business Journal*. Alice est une administratrice certifiée et siège sur le conseil d'administration de l'Association des Anciens du Programme de Stage Parlementaire et du Regroupement des Jeunes Chambres de Commerce du Québec. Elle est également bénévole auprès d'organisations qui combattent les inégalités fondées sur le genre comme la Fondation Canadienne des Femmes et diplômée des programmes de leadership le Réseau des Jeunes Femmes Leaders et l'Effet A.

Conseil d'administration



Ethel Côté

Tisserande en innovation sociale, fondatrice de mécènESS
Vice-présidente (2018-2020)

Récipiendaire entre autres de l'Ordre de l'Ontario, de l'Ordre des caisses populaires et de l'Ordre de la francophonie – Dialogue de la culture, coopératrice, praticienne en développement économique communautaire et formatrice, entrepreneure sociale, Ethel Côté est impliquée en économie sociale et solidaire depuis 40 ans en Ontario et au sein de la francophonie canadienne et mondiale. Elle a acquis au fil des ans une expertise en entrepreneuriat collectif et en gestion des organisations et des coopératives. Championne 2015 de l'autonomisation économique des femmes d'UN Femmes et référente en économie sociale au sein de Quartier du monde et du Réseau international des entrepreneures solidaires, elle développe des approches novatrices, des outils et des pratiques favorisant l'entrepreneuriat collectif avec perspective de genre. Elle est coach et mentor pour plusieurs institutions et organisations.



Jonathan Durand Folco

Professeur à l'École d'innovation sociale Élisabeth-Bruyère
Administrateur (2017-2020)

Jonathan Durand Folco est titulaire d'un doctorat en philosophie avec une spécialisation en philosophie politique appliquée. Ses intérêts de recherche portent sur la démocratie participative, la politique municipale, la transition sociale et écologique et les communs. Ses projets de recherche actuels portent sur les sociétés post-croissance, les fondements théoriques de l'innovation sociale, et l'impact du capitalisme algorithmique sur la transition écologique, la démocratie et gestion des villes. Jonathan est également membre du comité scientifique de Territoires innovants en économie sociale et solidaire (TIESS), et participe à différents projets de soutien aux initiatives de transition. Il est également l'auteur du livre À nous la ville! Traité de municipalisme (Écosociété, 2017) et récipiendaire du Prix des libraires 2018 dans la catégorie Essais.



Lauren Michelle Levesque

Professeure adjointe
Administratrice (2019 - 2020)

Lauren Michelle Levesque est professeure adjointe à l'École Providence de leadership transformatif et spiritualité à l'Université Saint Paul à Ottawa. Elle s'intéresse aux méthodologies engagées et à la relation entre la musique et le changement social non-violent. Lauren enseigne des cours interdisciplinaires aux sujets du leadership transformatif, la justice sociale et les spiritualités engagées.



Michelle Petersen

Gestionnaire de l'Institut de formation en matière de violence faite aux femmes & Administratrice (2019-)

Franco-ontarienne, mère monoparentale, psychothérapeute spécialisée en traumatisme, Michelle est une femme militante qui croit profondément à la justice sociale. Elle porte particulièrement à coeur la lutte à éliminer la violence basée sur les genre. Elle oeuvre depuis plus de 15 ans au sein des services communautaires à Ottawa, 8 de celles-ci au CALACS francophone d'Ottawa. Elle est maintenant la Gestionnaire de l'Institut de formation en matière de violence faite aux femmes. Passionnée par l'environnement et la justice sociale, elle s'est présentée aux élections fédérales de 2019 comme candidate pour le Parti Vert du Canada à Orléans et ensuite, devient la Chef exécutrice de l'Association fédérale du Parti Vert du Canada d'Orléans. Elle apporte à l'équipe de l'Atelier une approche empathique, humaine et féministe.



Stéphane Pressault

Gestionnaire de programmes, Synapcity
Administrateur (2018-2020)

Né et élevé à Ottawa, Stéphane a grandi dans cette ville qu'il aime et où il a choisi de s'établir dans une famille qui lui est propre. Il a une formation en éthique et philosophie et une expérience en éducation civique, consultant pour divers projets à Ottawa et partout au Canada. Stéphane se spécialise dans l'alphabétisation civique, la conception de programmes, l'engagement du public et la résilience communautaire, et a fait du bénévolat dans de nombreuses initiatives au niveau communautaire. Grand penseur, il apprécie un bon débat, surtout s'il concerne «les communs» ou la création de lieux. Au fil des ans, il a développé un certain nombre de programmes et de partenariats afin de faire progresser le bien social et les processus globaux pour faire d'Ottawa une ville vraiment cohérente, représentative de sa population.



Jamel Stambouli

Professeur, école d'innovation sociale Élisabeth-Bruyère
Président (2018-2020)

Jamel Stambouli est titulaire d'un doctorat en management avec une spécialisation en entrepreneuriat. Ses intérêts de recherche touchent l'entrepreneuriat immigrant, l'entrepreneuriat social, le développement et le management des organisations d'économie sociale et solidaire. Ses projets de recherche actuels traitent des questions de leadership partagé et de la mesure d'impact social. Il a par ailleurs une expérience professionnelle dans l'industrie et a été consultant auprès d'organismes nationaux et internationaux. Il a aussi agi comme accompagnateur au profit de plusieurs entrepreneur.e.s.



Amanda Wilson

Professeure, école d'innovation sociale Élisabeth-Bruyère
Trésorière (2018-2020)

Amanda Wilson est titulaire d'un doctorat en sociologie avec une spécialisation en économie politique. Ses domaines de recherche comprennent le mouvement alimentaire et les systèmes alimentaires alternatifs, l'organisation collective, ainsi que les questions liées à la préfiguration et à la mise en œuvre d'une politique de la possibilité. En dehors du milieu universitaire, elle a travaillé avec plusieurs organisations non gouvernementales dans les domaines de l'analyse des politiques, de la recherche, de la coordination des réseaux et de l'éducation populaire. Elle était aussi copropriétaire d'une petite ferme de légumes biologiques. Elle est une militante de longue date et une organisatrice communautaire à Ottawa.

Partenaires

Fondateurs



Locataires



Collaborateurs



Children's Garden at Robert F. Legget Park
Jardin d'enfants au parc Robert F. Leggett



Contactez-nous



**ATELIER D'INNOVATION SOCIALE
MAURIL-BÉLANGER**

**Entrée
principale**

95 Rue Clegg, Ottawa, ON, K1S 1C4

**Adresse
postale**

223 Rue Main, Boite Postale 82, Ottawa, ON, K1S 1C4

Téléphone

613-782-3006 (boite vocale)

Courriel

atelier@innovationsocialeusp.ca

 @innovationsocialeusp

 @atelier.inno

 @atelier-d-innovation-sociale

L'Atelier reconnaît qu'il est situé à Ottawa sur des territoires ancestraux
algonquins non-cédés. YOUR PARAGRAPH TEXT